

Fågelinventering

DP Yggen, Vaggeryd 2024



VÄG & MILJÖ



Beställning: Vaggeryds kommun

Framställt av: Väg & Miljö AB

<http://vagochmiljo.se>

Slutversion: 2024-11-21

Uppdragsansvarig: Mattis Arveström & Klas Andersson

Medverkande: Björn Almkvist, Jan Henriksson (Amalina natur) (fältarbete) & Ellen Payne (rapport)

Kvalitetsansvarig: Klas Andersson

Fotografier om inget annat anges: Björn Almkvist

Illustrationer och kartor: Väg & Miljö AB

Internt projektnummer: 1520

Dokumentnamn	Datum utförande/reviderat	Sidnr.
Fågelinventering DP Yggen, Vaggeryd 2024	2024-11-21	Sida 1 av 37

INNEHÅLLSFÖRTECKNING

1	SAMMANFATTNING	3
2	BAKGRUND	4
3	METOD	5
3.1	Område	5
3.2	Metodbeskrivning	5
	Förstudie	5
	Fältstudie	5
3.3	Tidpunkt och ansvarig personal	6
3.4	Informationskällor och litteratur	7
3.5	GIS och fältdatafångst	7
3.6	Avvikelse och möjliga felkällor	7
3.7	Fridlysning	7
3.8	Definition av prioriterade fågelarter	8
4	RESULTAT	9
4.1	Förstudie	9
4.2	Fältstudie	10
	Linjetaxering	10
	Eftersök av stråk och livsmiljöer	12
5	SLUTSATS	15
6	REFERENSER	17
7	BILAGOR	18

Bilaga 1. Fullständig artlista – fältstudie.

Bilaga 2. Exempelfoton från utpekade stråk och livsmiljöer.

Dokumentnamn	Datum utförande/reviderat	Sidnr.
Fågelinventering DP Yggen, Vaggeryd 2024	2024-11-21	Sida 2 av 37

1 SAMMANFATTNING

Väg och Miljö AB har på uppdrag av Vaggeryds kommun genomfört en fågelinventering inom ett cirka 70 hektar stort område strax norr om Vaggeryd, Jönköpings län Bakgrunden till detta är detaljplanering av området. Det aktuella området utgörs av sjöarna Yggen och Gärhovsgölen, belägna i ett område som främst utgörs av produktionsskog. I övrigt förekommer sumpskog och i norr även jordbruksmark.

Fågelinventeringen utfördes som en linjetaxering, en etablerad metod för inventering av fåglar. Inventeringens syfte har varit att inhämta kunskap om fågelfaunan i området.

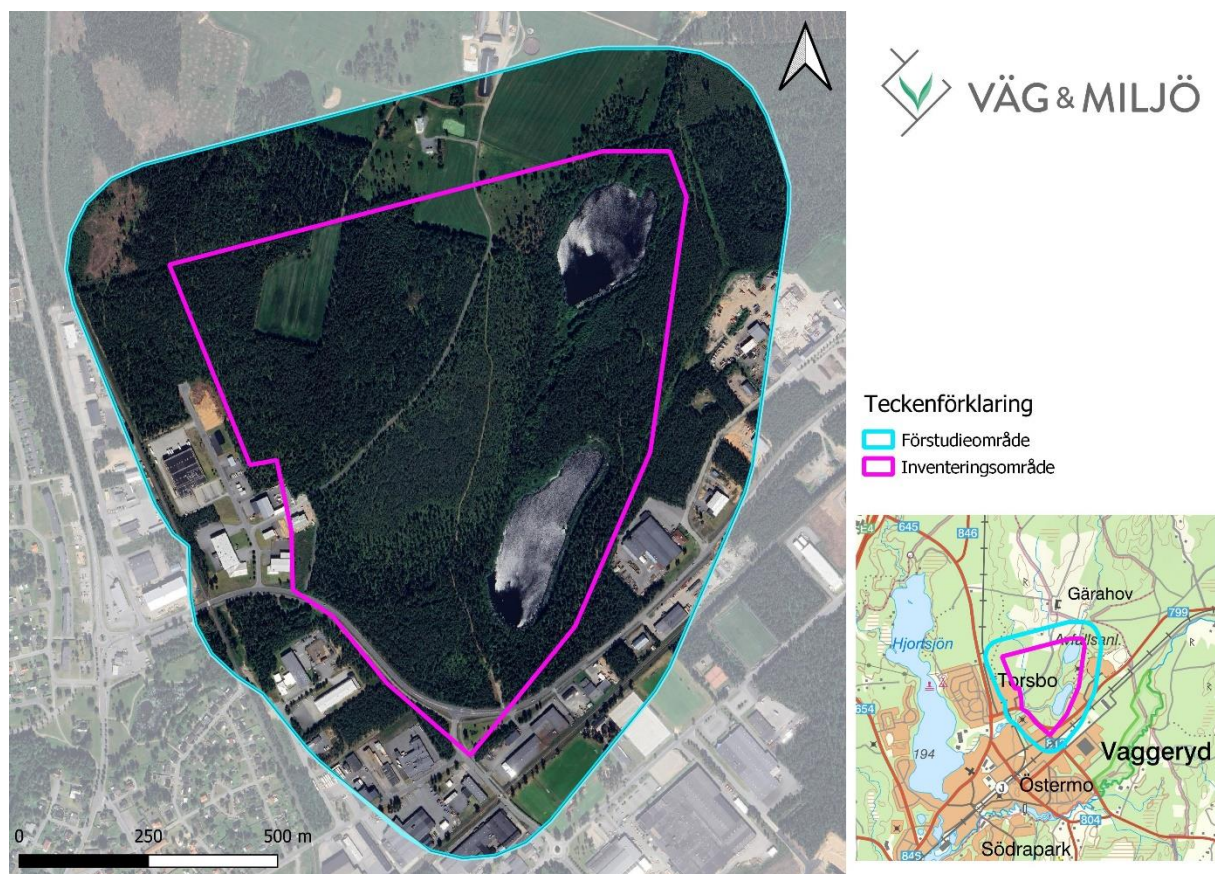
Under inventeringen noterades 53 arter inom ramarna för linjetaxeringen. Artsammansättningen bedöms som typisk för området. 27 av de 53 noterade arterna anses vara prioriterade arter. Av de noterade arterna bedöms flertalet kunna häcka inom inventeringsområdet.

Inom ramarna för inventeringen identifierades även för fåglar relevanta stråk och livsmiljöer. Dessa utpekade miljöer är i huvudsak kopplat till skogspartier och sumpskogar, med förekomst av äldre träd, död och döende ved samt hålträd.

Dokumentnamn	Datum utförande/reviderat	Sidnr.
Fågelinventering DP Yggen, Vaggeryd 2024	2024-11-21	Sida 3 av 37

2 BAKGRUND

Väg & Miljö AB har på uppdrag av Vaggeryds kommun genomfört en fågelinventering inom ett cirka 70 hektar stort område strax norr om Vaggeryd, Jönköpings län (Figur 1). Behovet av inventeringen har uppstått i samband med detaljplanering av området. Syftet med inventeringen har varit att samla information om vilka fågelarter som förekommer på platsen samt deras koppling till de ingående miljöerna. Målet är att inventeringen ska bidra med information om fågelfaunan i området för att kunna beakta artskyddet i den pågående detaljplanprocessen.



Figur 1. Fågelinventeringens geografiska placering med förstudieområde och inventeringsområde avgränsat i ljusblått respektive lila.

Dokumentnamn	Datum utförande/reviderat	Sidnr.
Fågelinventering DP Yggen, Vaggeryd 2024	2024-11-21	Sida 4 av 37

3 METOD

3.1 Område

Fältstudieområdet är beläget strax norr om Vaggeryd, Jönköpings län. Området uppgår till cirka 70 hektar och består i huvudsak av tallproduktionsskog, hyggen och igenväxningsmark. Även åkermark och sumpskog förekommer i norr. Två sjöar, Gärhovsgölen och Yggesjön, återfinns inom fältstudieområdets nordöstra respektive sydöstra del.

En bilväg korsar fältstudieområdet. Området står i anslutning till industriområde och bebyggelse i söder, öster och sydväst, samt skog och jordbruksmark i norr, nordöst och nordväst.

3.2 Metodbeskrivning

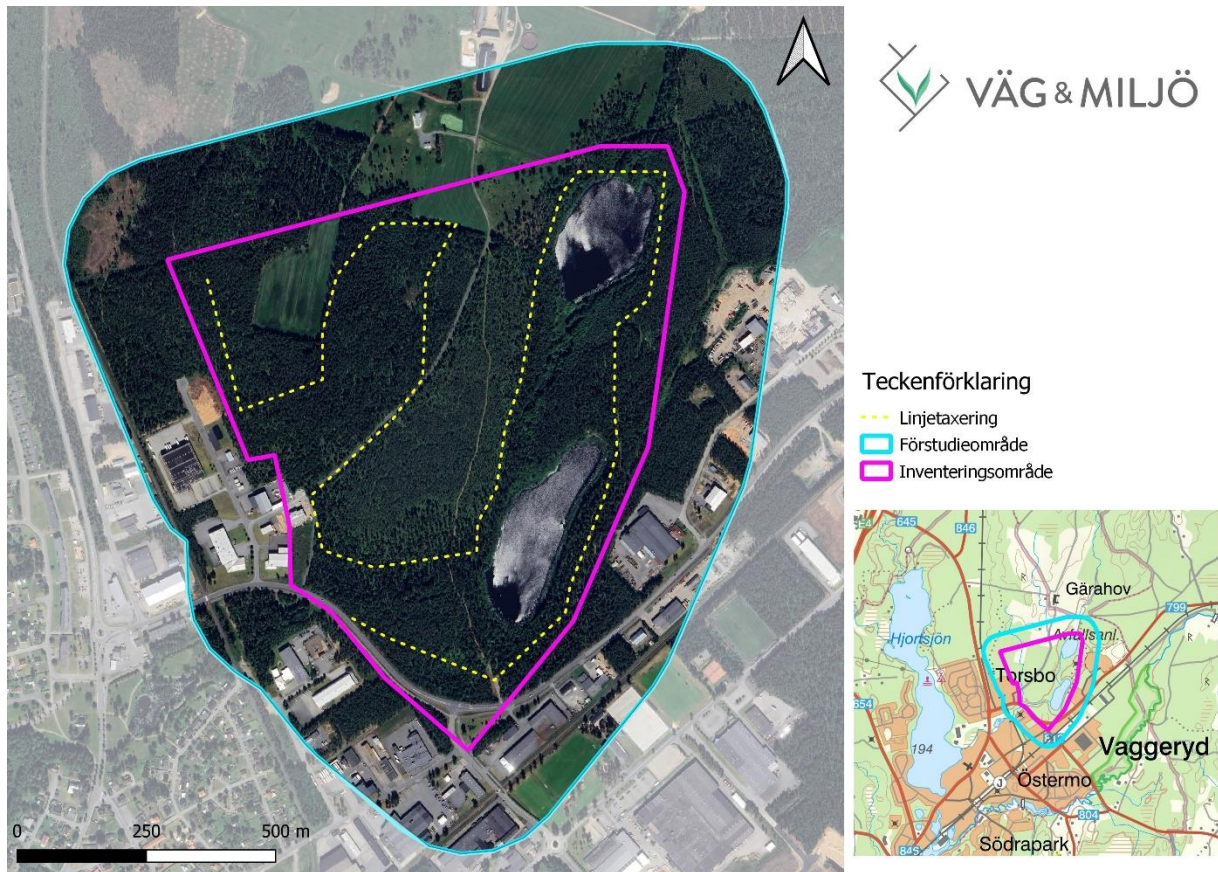
Förstudie

Under förstudien avgränsades ett förstudieområde vilken innefattar det av kunden utpekade inventeringsområdet samt intilliggande 200 meter. Inför och under inventeringsperioden eftersöktes befintlig kunskap och tidigare fynd om fågelförekomster inom förstudieområdet. Källorna framgår av referenslistan i slutet av rapporten.

Fältstudie

Fältstudien, dvs. fågelinventeringen genomfördes inom det utpekade *fältstudieområdet* (Figur 1). Inventeringen genomfördes som en linjetaxering, vilket är ett standardupplägg vid kartläggning av häckande fåglar (Naturvårdsverket 2016). Metoden har anpassats för att få en heltäckande bild av fågelfaunan. Det har skett genom att rutten, vilken framgår av Figur 2 nedan, lagts för att täcka in hela inventeringsområdet. Vidare har noterade fåglar även angetts med aktivitet. Det möjliggör bedömning av vilka arter som häckar inom området. Inventeringen är dock ingen revirkartering, där fokus ligger på att bekräfta exakt hur många revir av varje art som förekommer.

Dokumentnamn	Datum utförande/reviderat	Sidnr.
Fågelinventering DP Yggen, Vaggeryd 2024	2024-11-21	Sida 5 av 37



Figur 2. Rutten för linjetaxeringen utmärkt med gul streckad linje.

3.3 Tidpunkt och ansvarig personal

Uppdragsledare och ansvarig för *förstudie* har varit Mattis Arveström. Klas Andersson har ansvarat för intern kvalitetsgranskning. Inventeringar har utförts av underkonsult Jan Henriksson (Amalina Natur och Miljökonsult). Eftersök av livsmiljöer är utförd av Björn Almkvist. Rapport är skriven av Ellen Payne. Uppdraget har genomförts under våren och sommaren 2024. Nedan följer datum för de utförda fältbesöken.

Linjetaxering

Besök 1: 22 – 23 april

Besök 2: 2 Juni

Besök 3: 15 – 16 juni

Eftersök av stråk och livsmiljöer

Besök 1: 23 – 24 Juli

Dokumentnamn	Datum utförande/reviderat	Sidnr.
Fågelinventering DP Yggen, Vaggeryd 2024	2024-11-21	Sida 6 av 37

3.4 Informationskällor och litteratur

Ett flertal databaser och webbtjänster har använts för att kartlägga tidigare kända naturvärden och skyddade områden i *för- och fältstudieområdet*. Samtliga källor som använts som underlag för avgränsningar och bedömningar anges i referenslistan längst bak i rapporten.

3.5 GIS och fältdatafångst

För datainsamling under *fältstudien* användes en fältplatta med applikationen Fieldmaps för ArcGIS i koordinatsystemet SWEREF 99 TM. Noggrannheten i geografisk positionering är mellan 5—15 meter. Efter datainsamling i fält justerades vid behov gränser med hjälp av kartor och ortofoton i QGIS 3.34. GIS-data i form av artfynd för linjetaxeringen finns upprättade.

3.6 Avvikelser och möjliga felkällor

Den använda inventeringsmetoden är anpassad för fågelarter som dels nyttjar den huvudsakliga häckningssäsongen (april-juli), dels är aktiva under morgon och förmiddag. Det innebär att vissa fågelgrupper (främst ugglor) exkluderas. Vidare ger inventeringen en ögonblicksbild. Beroende på bland annat väderförhållanden kan antalet häckande arter och individer variera mellan år.

Slutligen är det av vikt att framlägga att eventuella störningar från olika ljudkällor i vissa fall kan påverka möjligheterna att notera de fåglar som rör sig i omgivningen.

3.7 Fridlysning

Samtliga i Sverige vilt förekommande fåglar är fridlysta enligt 4§ artskyddsförordningen (SFS 2022:928). Detta innebär att det är förbjudet att:

1. avsiktligt fånga eller döda vilda fåglar,
2. avsiktligt förstöra eller skada vilda fåglars bon eller ägg eller bortföra sådana fåglars bon,
3. samla in vilda fåglars ägg, även om de är tomma, och
4. avsiktligt störa vilda fåglar, särskilt under deras häcknings- och uppfödningssperiod, om inte störningen saknar betydelse för att
 - a) bibehålla populationen av fågelarten på en tillfredsställande nivå, särskilt utifrån ekologiska, vetenskapliga och kulturella behov, eller
 - b) återupprätta populationen till den nivån.

Förbudet gäller inte jakt efter fåglar. I fråga om sådan jakt finns bestämmelser med motsvarande innebörd i jaktlagen (1987:259) och jaktförordningen (1987:905).

Länsstyrelsen som tillsynsmyndighet till artskyddsförordning kan förbjuda exploateringen om den inte kan anses förenlig med 4 §. Detta blir då ett dispensärende som måste uppfylla kraven i 14 § artskyddsförordningen. Till grund för Länsstyrelsens beslut ligger vanligtvis en framtagen artskyddsutredning som bedömer exploaterings påverkan utifrån förekomsten av fåglar och de aktuella artskyddsreglerna.

Dokumentnamn	Datum utförande/reviderat	Sidnr.
Fågelinventering DP Yggen, Vaggeryd 2024	2024-11-21	Sida 7 av 37

3.8 Definition av prioriterade fågelarter

Prioriterade fågelarter är arter som ska prioriteras i artskyddsarbetet, detta framgår bland annat av förordningsmotivet (Fm 2022:5) till ändringen i artskyddsförordningens §4. I begreppet ingår bland annat rödlistade arter, hotade arter, arter upptagna i fågeldirektivets bilaga 1, arter med konstaterad negativ populationstrend och arter prioriterade i skogsvårdslagen.

Rödlistade arter

Rödlistade arter är arter som enligt den internationella naturvårdsunionens (IUCN) kriterier inte bedöms ha långsiktigt livskraftig population i Sverige utan löper risk att försvinna från landet. Rödlistade arter utvärderas av Artdatabanken och listas i *Rödlistade Arter i Sverige 2020*. Arterna som ingår anges i sex olika kategorier:

RE Nationellt utdöd
CR Akut hotad
EN Starkt hotad
VU Sårbar
NT Nära hotad
DD Kunskapsbrist

Hotade arter

Hotade arter är arter som rödlistats i någon av kategorierna akut hotad (CR), starkt hotad (EN) och sårbar (VU) enligt *Rödlistade Arter i Sverige 2020*.

Fågeldirektivets bilaga 1

Arter som är upptagna i fågeldirektivets bilaga 1 ska visas särskilt hänsyn inom Europeiska unionen. Av Sveriges ca 350 fågelarter är 67 listade i direktivets bilaga 1. Det innebär att särskilda skyddsområden (Special Protection Areas, SPA) där dessa fåglar häckar ska pekas ut och ingå i Natura 2000-nätverket. Även fåglar som regelbundet rastar i betydande antal ingår i denna bilaga.

Negativ populationstrend

Arter som på lång eller kort sikt uppvisat en påtagligt negativ populationsutveckling kan anses prioriterade enligt förordningsmotivet (Fm 2022:5) till ändringar i artskyddsförordningen. Bedömningen kan exempelvis göras utifrån Svensk fågeltaxering vid Lunds universitet eller SLU Artdatabanken.

Prioriterade arter i Skogsvårdslagen

Omfattar hänsyn till arter. 7 kap. 19 § i Skogsstyrelsens föreskrifter och allmänna råd till Skogsvårdslagen (SKSFS 2011:7) anger att skador till följd av skogsbruksåtgärder ska förhindras eller begränsas i livsmiljöer och på substrat där det förekommer prioriterade fågelarter, vilka framgår av bilaga 4, samt arter markerade med N och n i bilaga 1 till artskyddsförordningen (2007:845) eller som betecknas som akut hotade, starkt hotade, sårbara eller nära hotade. Även fåglar listade i Skogsstyrelsens *Sammanställning av fågelarter där bedömning av tillfredsställande nivå behöver göras inför skogsbruksåtgärd* (2023) medtas därför i denna rapport.

Dokumentnamn	Datum utförande/reviderat	Sidnr.
Fågelinventering DP Yggen, Vaggeryd 2024	2024-11-21	Sida 8 av 37

4 RESULTAT

4.1 Förstudie

Mellan perioden 2000-01-01 – 2024-04-20 har 84 fågelarter noterats inom förstudieområdet. Av dessa är 39 prioriterade fågelarter (se avsnitt 2.8 Definition av prioriterade fågelarter) (Tabell 1).

Tabell 1. Prioriterade fågelarter som påträffats inom förstudieområdet. För arter prioriterade i skogsvårdslagen markerade med asterisk (*) är dessa inte listade i SKSFS 2011:7 bilaga 4 men behöver en bedömning av tillfredsställande populationsnivå inför skogsbruksåtgärder.

Art	Skyddsform(er)	Summering
Backsvala	Negativ populationstrend, VU	Enstaka äldre obs.
Bivräk	Bilaga 1, prioriterad i skogsvårdslagen	Enstaka äldre obs.
Björktrast	Negativ populationstrend, prioriterad i skogsvårdslagen*, NT	Födosökande och förbiflygande. Häckmöjligheter i trädmiljöer i anslutning till bebyggelse eller andra exploaterade områden.
Duvhök	Prioriterad i skogsvårdslagen*, NT	I regel förbiflygande.
Fiskgjuse	Bilaga 1, prioriterad i skogsvårdslagen	Enstaka äldre obs.
Fiskmåå	NT	Födosökande och förbiflygande. Häckmöjligheter i anslutning till vattenmiljöerna.
Fisktärna	Bilaga 1	Födosökande och förbiflygande. Häckmöjligheter i anslutning till vattenmiljöerna.
Fjällvråk	Prioriterad i skogsvårdslagen, NT	Enstaka äldre obs.
Gråkråka	Negativ populationstrend, prioriterad i skogsvårdslagen*, NT	Födosökande och förbiflygande. Häckmöjligheter i trädmiljöer.
Gråtrut	Negativ populationstrend, VU	I regel förbiflygande.
Grönfink	Negativ populationstrend, prioriterad i skogsvårdslagen*, EN	Obs under häcktid. Häckmöjligheter i buskmiljöer och skogsbryn.
Gröngöling	Prioriterad i skogsvårdslagen	Obs utanför häcktid. Häckmöjligheter i lövrika områden.
Gulhämpling	Prioriterad i skogsvårdslagen, VU	Enstaka obs.
Gulsparr	Negativ populationstrend, prioriterad i skogsvårdslagen*, NT	Spel/sång. Häckmöjligheter i närheten av öppen exploaterad mark, avverkade områden samt buskmiljöer.
Hussvala	Negativ populationstrend, VU	Födosökande och förbiflygande. Häckmöjligheter i anslutning till bebyggelse.
Järnsparv	Negativ populationstrend, prioriterad i skogsvårdslagen*	Enstaka obs av spel/sång. Häckmöjligheter i avverkningsområden och buskrika miljöer.
Korp	Negativ populationstrend	Födosökande och locklåten. Häckmöjligheter i trädmiljöer.
Mindre hackspett	Prioriterad i skogsvårdslagen, NT	Enstaka obs.
Mindre sångsvan	Bilaga 1	Enstaka äldre obs av sträckande fåglar.
Nattskärå	Bilaga 1, prioriterad i skogsvårdslagen	Enstaka obs av spel/sång.
Röd glada	Bilaga 1, prioriterad i skogsvårdslagen	I regel förbiflygande.
Rödvingetrast	Prioriterad i skogsvårdslagen*, NT	Enstaka obs.
Rörsångare	Negativ populationstrend, NT	Enstaka obs. Häckmöjligheter i högbevuxna vattenmiljöer.
Skogsduva	Prioriterad i skogsvårdslagen	Enstaka obs.
Skrattmåå	Negativ populationstrend, NT	Födosökande och förbiflygande. Häckmöjligheter i anslutning till vattenmiljöerna.
Spillkråka	Bilaga 1, negativ populationstrend, prioriterad i skogsvårdslagen, NT	Locklåten. Häckmöjligheter i skogsmiljöer.

Dokumentnamn	Datum utförande/reviderat	Sidnr.
Fågelinventering DP Yggen, Vaggeryd 2024	2024-11-21	Sida 9 av 37

Art	Skyddsform(er)	Summering
Stare	Negativ populationstrend, prioriterad i skogsvårdslagen*, VU	Obs i häcktid. Häckmöjligheter i skogsbyn anslutande till öppen exploaterad mark.
Storlom	Bilaga 1	Enstaka obs.
Strandskata	NT	Enstaka obs av förbiflygande fåglar.
Svart röstjärt	NT	Spel/sång. Häckmöjligheter vid bebyggelse.
Sångsvan	Bilaga 1, prioriterad i skogsvårdslagen	Enstaka obs av förbiflygande fåglar.
Sädesärila	Negativ populationstrend	Obs i häcktid. Häckmöjligheter vid bebyggelse och öppen exploaterad mark.
Sävsparr	Negativ populationstrend, prioriterad i skogsvårdslagen*, NT	Enstaka obs av spel/sång. Häckmöjligheter i buskmiljöer i anslutning till vattenområden.
Tallbit	Prioriterad i skogsvårdslagen, VU	Obs under vinterperioden.
Talltita	Negativ populationstrend, prioriterad i skogsvårdslagen, NT	Enstaka obs. Möjligt revir inom studieområdet i närheten av Yggesjön.
Tofsvipa	Negativ populationstrend, VU	Enstaka obs av sträckande individer.
Tornseglare	Negativ populationstrend, prioriterad i skogsvårdslagen*, EN	Födosökande och förbiflygande. Häckmöjligheter i anslutning till bebyggelse.
Trana	Bilaga 1, prioriterad i skogsvårdslagen	I regel sträckande.
Ärtsångare	Negativ populationstrend, prioriterad i skogsvårdslagen*, NT	Spel/sång. Häckmöjligheter i buskmiljöer.

4.2 Fältstudie

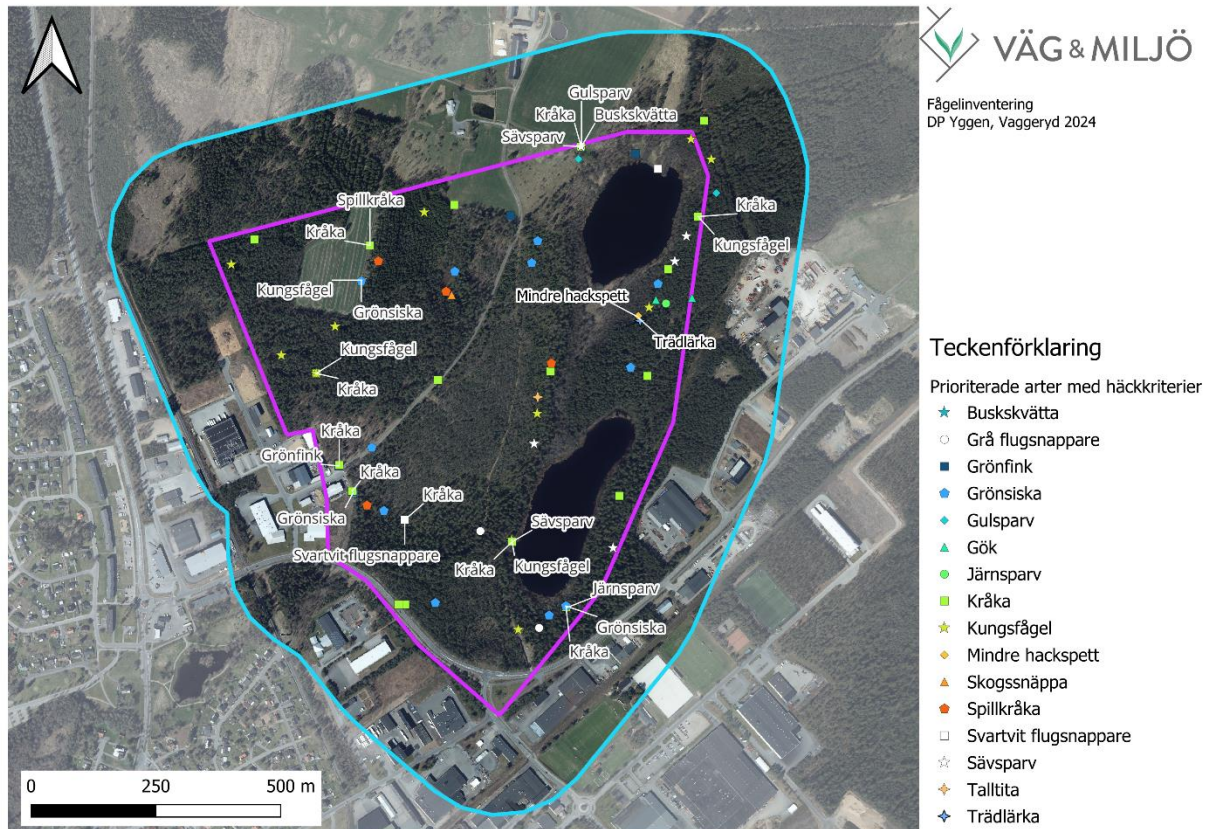
Linjetaxering

Under tre fältbesök genomförda under den huvudsakliga häckperioden april – juni noterades totalt 53 fågelarter, varav 27 var prioriterade fågelarter, inom inventeringsområdet och ramarna för linjetaxeringen. Av dessa 27 arter uppvisade 17 häckningsbeteende (Figur 3, Tabell 2).

Lövsångare har exkluderats från kartan i Figur 3 på grund av många observationer. Enbart lövsångare har från alla tre besök sammanlagt 99 fyndplatser jämnt fördelade längsmed hela transekten. Det är troligt att samma individ dubbelräknats under ett besök. Det höga antalet tyder dock oavsett på att lövsångare är vanlig i området.

Det är troligt att flertalet av de påträffade arterna häckar inom området. Av de noterade arterna är fyra upptagna i fågeldirektivets bilaga 1, 16 arter har en nationellt nedåtgående populationstrend, 19 arter är prioriterade i skogsvårdslagen eller kräver en bedömning inför skogsbruksåtgärder, och 14 arter är nationellt rödlistade. Artsammansättningen bedöms som typisk för miljön. Samtliga fynd redovisas i Bilaga 1.

Dokumentnamn	Datum utförande/reviderat	Sidnr.
Fågelinventering DP Yggen, Vaggeryd 2024	2024-11-21	Sida 10 av 37



Figur 3. Noterade prioriterade fågelarter vilka uppvisat häckningsbeteenden, exklusive lövsångare, från samtliga tre inventeringsbesök. Notera att fynden har en felmarginal om 50 meter.

Tabell 2. Prioriterade fågelarter vilka påträffats inom fältstudieområdet samt uppvisat häckningsbeteenden. För arter prioriterade i skogsvårdslagen markerade med asterisk (*) är dessa inte listade i SKSFS 2011:7 bilaga 4 men behöver en bedömning av tillfredsställande populationsnivå inför skogsbruksåtgärder.

Art	Skyddsform(er)	Starkast noterad häckningsindikator
Buskskvätta	Neg. populationstrend, prioriterad i skogsvårdslagen*, NT	Lockläte
Grå flugsnappare	Neg. populationstrend	Spel/sång
Gråkråka	Neg. populationstrend, prioriterad i skogsvårdslagen*, NT	Spel/sång
Grönfink	Neg. populationstrend, prioriterad i skogsvårdslagen*, EN	Spel/sång
Grönsiska	Prioriterad i skogsvårdslagen*	Spel/sång
Gulsparv	Neg. populationstrend, prioriterad i skogsvårdslagen*, NT	Obs i lämplig häckbiotop
Gök	Prioriterad i skogsvårdslagen	Spel/sång
Järnsparv	Neg. populationstrend, prioriterad i skogsvårdslagen*	Spel/sång
Kungsfågel	Prioriterad i skogsvårdslagen*	Spel/sång
Lövsångare	Neg. populationstrend	Spel/sång
Mindre hackspett	Bilaga 1, prioriterad i skogsvårdslagen	Spel/sång

Dokumentnamn	Datum utförande/reviderat	Sidnr.
Fågelinventering DP Yggen, Vaggeryd 2024	2024-11-21	Sida 11 av 37

Art	Skyddsform(er)	Starkast noterad häckningsindikator
Skogssnäppa	Neg. populationstrend	Spel/sång
Spillkråka	Bilaga 1, neg. populationstrend, prioriterad i skogsvårdslagen, NT	Obs i lämplig häckbiotop
Svartvit flugsnappare	Prioriterad i skogsvårdslagen*, NT	Spel/sång
Sävspärv	Neg. populationstrend, prioriterad i skogsvårdslagen*, NT	Spel/sång
Talltita	Neg. populationstrend, prioriterad i skogsvårdslagen, NT	Obs i lämplig häckbiotop
Trädlärika	Bilaga 1, prioriterad i skogsvårdslagen	Spel/sång

Eftersök av stråk och livsmiljöer

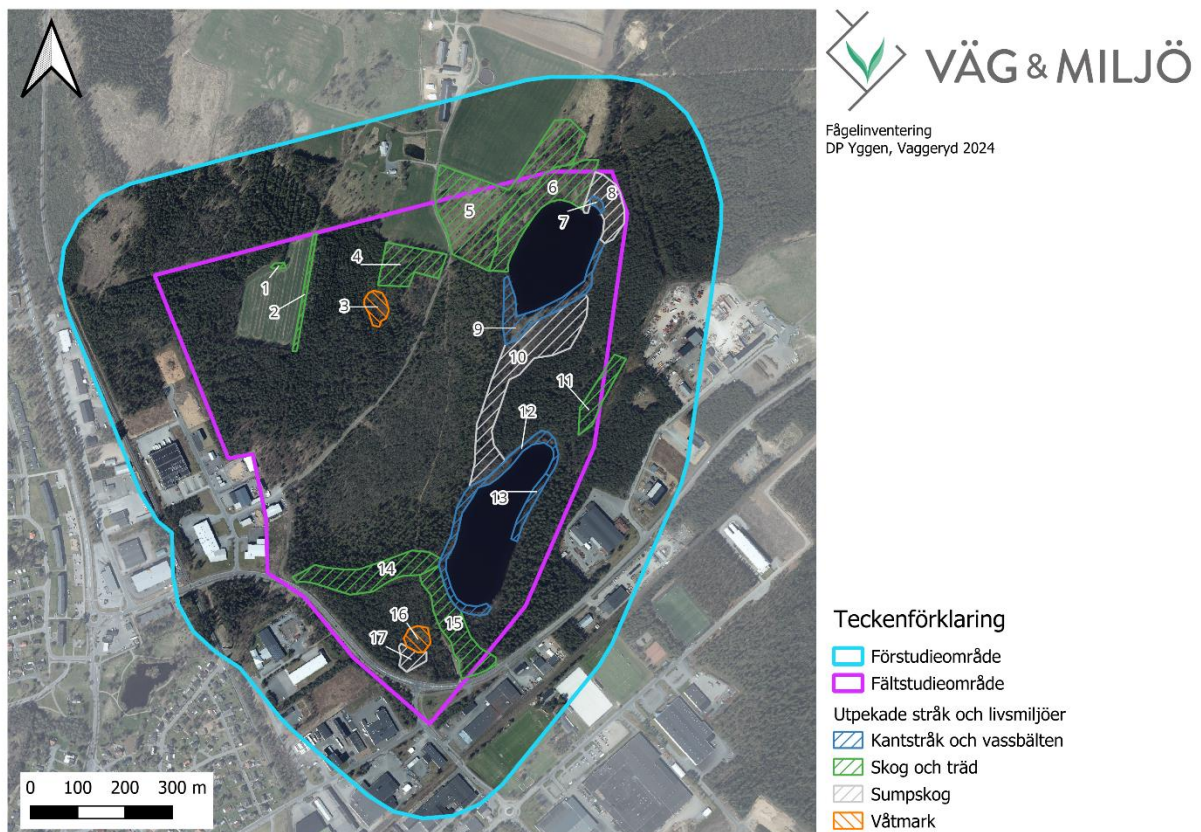
Inom ramarna för fältstudien eftersöktes även stråk och livsmiljöer med strukturer vilka bedöms relevanta för de lokala fågelpopulationerna. Sådana miljöer är ofta tätare busk- och trädskikt, äldre skogspartier samt äldre, döende eller döda träd vilka kan utgöra viktiga miljöer för häckning och födosök eller bidrar till den generella biologiska mångfalden. För en kartbild över de utpekade områdena se Figur 4, tillhörande beskrivningar finns i Tabell 3. Exempelbilder återfinns i Bilaga 2.

Flertalet av de utpekade miljöerna återfinns kring Gärhovsgölen och Yggesjön där det förekommer igenväxande fuktmarker eller andra former av tätare buskskikt i blöt terräng. Dessa miljöer är något mindre vanliga i det omgivande landskapet och erbjuder därför miljöer för häckning och födosök för mer ovanliga eller känsliga fågelarter. I trädskiktet förekommer även enstaka grövre, döende eller döda träd samt hålträd, främst kring Gärhovsgölen. Dessa utgörs i huvudsak av tallar och björkar. Mindre partier igenväxande våtmarker återfinns även i fältstudieområdets södra samt norra del, där enstaka grövre tallar och död ved förekommer.

I söder återfinns även blandskogspartier med grövre tallar samt en bäck omgiven av grövre lövträd och tätare buskskikt. Anslutande till detta parti finns även ett stråk dominerat av gran och björk, med inslag av rönn och några äldre tallar. Viss flerskiktning förekommer i dessa skogsmiljöer. Längst norrut har även glesare blandskogspartier identifierats, främst på obetade hagar. Även i dessa förekommer flera grövre träd, hålträd samt döda eller döende träd.

Samtliga miljöer utgör områden för häckning och födosök för en rad fågelarter vilka påträffats inom fältstudieområdet. Miljöerna har dessutom inte varit utsatta för skogsbruk vilket medför flerskiktning, högre trädålder samt en högre förekomst av död eller döende ved.

Dokumentnamn	Datum utförande/reviderat	Sidnr.
Fågelinventering DP Yggen, Vaggeryd 2024	2024-11-21	Sida 12 av 37



Figur 4. Kartbild över utpekade livsmiljöer relevanta för de lokala fågelpopulationerna. kring sjöarna är miljöerna främst låga buskskikt, vassbälten och igenväxande fuktmiljöer. Kring dessa återfinns även en del sumpskog. Samtliga utpekade skogsmiljöer innehar en del döda eller döende träd.

Tabell 3. Beskrivningar av utpekade stråk av livsmiljöer. Siffrorna korrelerar med miljöerna utpekade i Figur 4.

Område	Beskrivning
1	Område med tre grövre tallar, varav två är hålträd.
2	Stråk med ett fåtal grövre tallar samt insektsangripna torrträd.
3	Våtmark med fältskikt av odon och ljung.
4	Blandskogsparti med några grövre björkar, rönnar och granar. Örtflora och gräs i fältskiktet.
5	Beteshage av delvis öppen mark med flera grövre tallar. Döende träd och högstubbar förekommer. Enbuskar och björk uppslag i det lägre skiktet.

Dokumentnamn	Datum utförande/reviderat	Sidnr.
Fågelinventering DP Yggen, Vaggeryd 2024	2024-11-21	Sida 13 av 37

6	Trädbevuxen beteshage på fuktig mark. Björkdominerad med inslag av främst sälg. Några äldre björkar samt hålträd förekommer, särskilt i norr där även al, gran och grövre aspar återfinns.
7	Vassbälte med björk, varav några grövre träd.
8	Sumpskog av barrträd och björk. En del grövre träd av främst björk samt torrakor av tall förekommer.
9	Vassbälte, i söder igenvuxen våtmark. Al och björk förekommer, några grövre stammar samt hålträd finns.
10	Sumpskog med björk och al, inslag av sälg och barrträd. Förekomst av död ved och hålträd, särskilt rik förekomst i norr nära sjön där en nyckelbiotop återfinns.
11	Stråk av flerskiktad gran- och björkskog, med några grövre björkar och torrakor. Gran och björk även i buskskiktet. Dike med stående vatten. Gränsar till ett kärr just utanför fältstudieområdet med lågvuxen gran, sälg och björk, vilket lyfter upp områdets värde.
12	Kantstråk med vass, sälg, pors och starr. Enstaka björk och tall förekommer.
13	Stråk dominerat av vass och sälg.
14	Bäck omgiven av grövre al och barrträd, med inslag av björk. Buskskikt av gran och björk.
15	Flerskiktat skogsparti med främst gran och björk, med inslag av rönn och tall. Några grövre tallar förekommer.
16	Igenväxande våtmark med björk och tall omgiven av strödda grövre tallar.
17	Sumpskog med björk och tall.

5 SLUTSATS

Under inventeringen noterades totalt 53 fågelarter, varav 27 prioriterade fågelarter. Av dessa 27 uppvisade 17 häckningsbeteende. Flertalet av de påträffade arterna bedöms dock häcka eller ha häckmöjligheter inom eller i anslutning till fältstudieområdet där lämpliga miljöer finns. Artsammansättningen bedöms som typisk för miljön.

De livsmiljöer och stråk vilka pekats ut som relevanta för den lokalt förekommande fågelfaunan är i huvudsak kopplade till snår och buskvegetation, särskilt på blöt mark, samt skogspartier med äldre, döende eller döda träd. Bland annat buskskvätta, skogssnäppa och sävsparv vilka noterats under fältstudien har goda häckmöjligheter i de busk- och bladvassrika stråken längs våtmarkerna och sjöarna. Dessa tre arter uppvisar alla en nationellt negativ populationstrend, medan buskskvätta och sävsparv även är nationellt rödlistade som nära hotade (NT) samt kan kräva viss hänsyn inför skogsbruksåtgärder.

Både grövre och döende eller döda träd är viktiga för fågelfaunan, då dessa erbjuder miljöer för häckning och födosök och är ett krav för flertalet arter. Studieområdet utgörs i huvudsak av tallproduktionsskog, samt hyggen och igenväxningsmark till följd av detta, och därmed är äldre träd och död ved en bristvara. Likväl förekommer inslag av sammanhängande skogsstråk där dessa element återfinns. Dessa finns både i södra delen av studieområde, med en del grövre träd, död ved och hålträd kring sjöarna och sumpmarkerna mellan dessa, samt norr om Gärhovsgölen i beteshagar på fuktmarker.

I sammanhanget är det mycket viktigt att poängtera att strukturerna i de utpekade stråken förlorar en stor del av sin betydelse för fågelfaunan om det sammanhängande skogslandskapet fragmenteras eller rensas från stående och liggande död ved. En del av de påträffade arterna, såsom mindre hackspett och talltita, är i behov av tillgång till större sammanhängande, flerskiktade skogsområden med tillgång på död eller döende ved, vilka förekommer inom de utpekade områdena.

Två hackspettsarter vilka noterats under inventeringen, spillkråka och mindre hackspett, är i behov av död ved för födosök. Spillkråkan anlägger bohål i grövre träd, gärna asp, vilka andra fågelarter sedan kan utnyttja, och förekommer i både bland- och barrskog, även nära avverkningsområden. Mindre hackspett kräver i sin tur specifikt döda lövträd för att anlägga bohål, samt ett större lövinslag för reviretablering. Revirstorleken hos mindre hackspett uppgår till 200 ha, varav 40 ha bör vara lövdominerad skog. Mindre lövstråk återfinns kring åkrarna i norr samt kring sjöarna och på sumpmarkerna, där även lämpliga träd för bobygge finns. Det är däremot troligt att artens revir sträcker sig utanför studieområdet. Båda arter är nationellt rödlistade som NT samt är prioriterade i skogsvårdslagen. Spillkråkan uppvisar även en nationellt nedåtgående populationstrend och är upptagen på fågeldirektivets bilaga 1.

Slutligen har talltita noterats under fältstudien, men även under en naturvärdesinventering utförd av Väg & Miljö AB år 2023 samt enstaka observationer år 2015 och 2016. Samtliga observationer har varit i skogsmiljöer i närheten av Yggesjön, vilket tyder på att arten sannolikt har revir i området. Fältstudien har dock inte erhållit tillräckligt med observationer för att uppskatta en

Dokumentnamn	Datum utförande/reviderat	Sidnr.
Fågelinventering DP Yggen, Vaggeryd 2024	2024-11-21	Sida 15 av 37

reviravgränsning. Arten kräver sammanhängande, flerskiktad barr- eller blandskog med tätare buskskikt och tillgång på död ved där bohål kan anläggas, ofta i anslutning till fuktiga marker och öppna våtmarksområden. Revirstorleken uppgår till 20 ha och arten är mycket känslig för skogsbruk. I och med habitatkraven och observationsplatserna är det troligt att arten utnyttjar sumpskogsområdena kring och mellan Yggesjön och Gärhovsgölen, tillsammans de utmarkerade stråken med grövre träd i studieområdets södra del. Den vistas antagligen även i de kringliggande yngre skogspartierna. Artens lokala förekomst tyder även på att skogsområdena hyser strukturer vilka är kopplade till högre naturvärden. Talltitan uppvisar en nationellt nedåtgående populationstrend, är prioriterad i skogsvårdslagen samt är nationellt rödlistad som NT. Generella riktlinjer inkluderar att lämna orörda kantzoner 20 – 30 meter mot sumpskogar, sjöar och vattendrag, att undvika gallring av lägre busk- och trädskikt, att lämna gamla, döende och döda träd samt att undvika kalavverkning.

Vid exploatering där häckmiljöer påverkas, såsom röjning av träd och buskar, ska detta göras utanför den huvudsakliga häckperioden april – juni för att undvika störningar eller skador, och därmed uppstår inga konflikter gentemot delar av artskyddsförordningen. I det fortsatta arbetet bör det bedömas huruvida exploatering, i synnerhet av de utpekade livsmiljöerna, kan komma att påverka den lokala biologiska mångfalden med avseende på fågelfaunan. Därav kan en artskyddsutredning komma att krävas under detaljplaneprocessen för att minska effekterna av exploateringen. Detta gäller i första hand de arter som anses prioriterade och har en starkare koppling till de ingående miljöerna.

Dokumentnamn	Datum utförande/reviderat	Sidnr.
Fågelinventering DP Yggen, Vaggeryd 2024	2024-11-21	Sida 16 av 37

6 REFERENSER

ArtDatabanken, 2020. Rödlistade arter i Sverige 2020. ArtDatabanken SLU, Uppsala.

Artportalen, 2024. Sökning med polygon inom området efter tidigare observerade fåglar. Sökperiod 2000-01-01 till 2024-04-15. <http://www.artportalen.se>.

Artskyddsförordningen, 2007:845.

Green, M., Haas, F. & Lindström, A., 2022. Övervakning av fåglarnas populationsutveckling. Årsrapport för 2022. Rapport, Biologiska institutionen, Lunds universitet.

Naturvårdsverket, 2012. Undersökningstyp: Fåglar, revirkartering, generell metod. 2012-06-21.

Regeringskansliet, 2022. Förordningsmotiv om ändring i artskyddsförordningen (2007:845), Fm 2022:5.

Skogsstyrelsens föreskrifter och allmänna råd till skogsvårdslagen, SKSFS 2011:7.

Skogsstyrelsen, 2022. Föreskrifter om ändring i Skogsstyrelsens föreskrifter och allmänna råd (SKSFS 2011:7) till skogsvårdslagen, SKSFS 2022:1.

Skogsstyrelsen, 2023. Sammanställning av fågelarter där bedömning av tillfredsställande nivå behöver göras inför skogsbruksåtgärd. 2023-09-21.

Skogsstyrelsen, 2023. Skogsvårdslagstiftningen – Gällande regler 1 september 2022.

Svensk Fågeltaxering & BirdLife Sverige, 2024. Sveriges Fåglar 2023.

Dokumentnamn	Datum utförande/reviderat	Sidnr.
Fågelinventering DP Yggen, Vaggeryd 2024	2024-11-21	Sida 17 av 37

7 BILAGOR

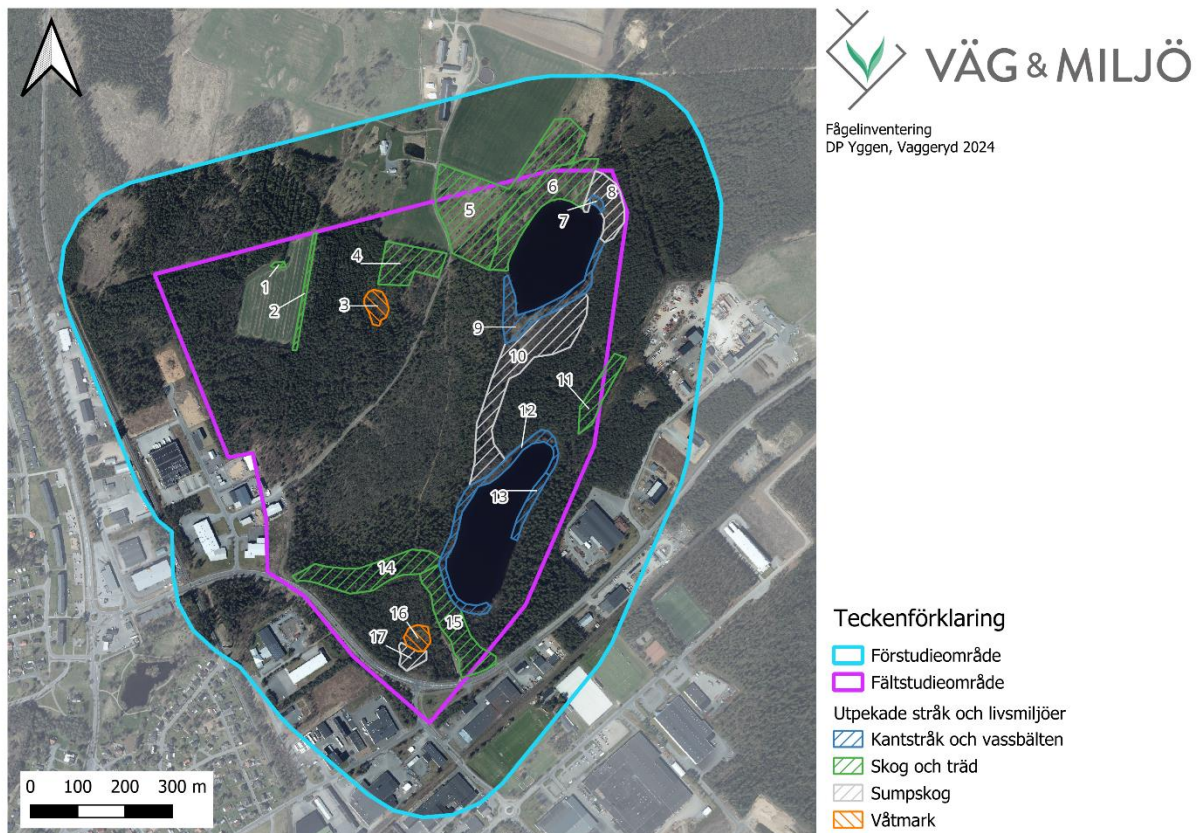
Bilaga 1. Sammanställning av påträffade fågelarter inom ramarna för fältstudien. Tabellen visar arternas trivialnamn, vetenskapliga namn, samt om arten är upptagen på fågeldirektivets bilaga 1, om arten har en nationellt nedåtgående populationstrend, om arten kräver särskild hänsyn inför skogsbruksåtgärder och/eller dess nationella rödlistestatus om den är annat än LC (livskraftig). För arter prioriterade i skogsvårdslagen markerade med asterisk (*) är dessa inte listade i SKSFS 2011:7 bilaga 4 men behöver en bedömning av tillfredsställande populationsnivå inför skogsbruksåtgärder. Fetmarkerade arter kan anses prioriterade.

Art	Vetenskapligt namn	Fågeldirektivet bilaga 1	Negativ populationstrend	Prioriterad i skogsvårdslagen	Rödlista 2020
Björktrast	<i>Turdus pilaris</i>		Måttlig	Ja*	NT
Blåmes	<i>Cyanistes caeruleus</i>				
Bofink	<i>Fringilla coelebs</i>				
Buskskvätta	<i>Saxicola rubetra</i>		Måttlig	Ja*	NT
Domherre	<i>Pyrrhula pyrrhula</i>				
Duvhök	<i>Accipiter gentilis</i>			Ja*	NT
Fiskmås	<i>Larus canus</i>				NT
Grå flugsnappare	<i>Muscicapa striata</i>		Måttlig		
Gråkråka	<i>Corvus cornix</i>		Måttlig	Ja*	NT
Gråsiska	<i>Acanthis flammea</i>				
Gräsand	<i>Anas platyrhynchos</i>				
Grönfink	<i>Chloris chloris</i>		Kraftig	Ja*	EN
Gröngöling	<i>Picus viridis</i>			Ja	
Grönsiska	<i>Spinus spinus</i>			Ja*	
Gulspurv	<i>Emberiza citrinella</i>		Måttlig	Ja*	NT
Gärdsmyg	<i>Troglodytes troglodytes</i>				
Gök	<i>Cuculus canorus</i>			Ja	
Hämling	<i>Linaria cannabina</i>				
Järnsparv	<i>Prunella modularis</i>		Måttlig	Ja*	
Kaja	<i>Corvus monedula</i>				
Kanadagås	<i>Branta canadensis</i>				
Knipa	<i>Bucephala clangula</i>				
Koltrast	<i>Turdus merula</i>				
Kricka	<i>Anas crecca</i>		Måttlig	Ja*	VU
Kungsfågel	<i>Regulus regulus</i>			Ja*	
Ladusvala	<i>Hirundo rustica</i>		Måttlig		
Lövsångare	<i>Phylloscopus trochilus</i>		Måttlig		
Mindre hackspett	<i>Dryobates minor</i>			Ja	NT
Mindre korsnäbb	<i>Loxia curvirostra</i>				

Dokumentnamn	Datum utförande/reviderat	Sidnr.
Fågelinventering DP Yggen, Vaggeryd 2024	2024-11-21	Sida 18 av 37

Morkulla	<i>Scopolax rusticola</i>				
Ringduva	<i>Columba palumbus</i>				
Rödhake	<i>Erithacus rubecula</i>				
Rödstjärt	<i>Phoenicurus phoenicurus</i>				
Skogssnäppa	<i>Tringa ochropus</i>		Måttlig		
Skrattmås	<i>Chroicocephalus ridibundus</i>		Måttlig		NT
Spillkråka	<i>Dryocopus martius</i>	Ja	Måttlig	Ja	NT
Större hackspett	<i>Dendrocopus major</i>				
Svarthätta	<i>Sylvia atricapilla</i>				
Svartvit flugsnappare	<i>Ficedula hypoleuca</i>			Ja*	NT
Sångsvan	<i>Cygnus cygnus</i>	Ja		Ja	
Sädesärla	<i>Motacilla alba</i>		Måttlig		
Sävsparv	<i>Emberiza schoeniclus</i>		Måttlig	Ja*	NT
Sävsångare	<i>Acrocephalus schoenobaenus</i>				
Talgoxe	<i>Parus major</i>				
Talltita	<i>Poecile montanus</i>		Måttlig	Ja	NT
Taltrast	<i>Turdus philomelos</i>				
Tamduva	<i>Columba livia domest.</i>				
Tofsmes	<i>Lophophanes cristatus</i>				
Trädgårdssångare	<i>Sylvia borin</i>				
Trädkrypare	<i>Certhia familiaris</i>				
Trädlärka	<i>Lullula arborea</i>	Ja		Ja	
Trädpiplärka	<i>Anthus trivialis</i>				
Vattenrall	<i>Rallus aquaticus</i>				
Vitkindad gås	<i>Branta leucopsis</i>	Ja			

Bilaga 2. Exempelfoton från samtliga utpekade stråk och livsmiljöer, med en inledande kartbild över positionen av dessa inom studieområdet.



Figur 5. Kartbild över utpekade livsmiljöer relevanta för de lokala fågelpopulationerna. kring sjöarna är miljöerna främst låga buskskikt, vassbälten och igenväxande fuktmiljöer. Kring dessa återfinns även en del sumpskog. Samtliga utpekade skogsmiljöer innehåller en del döda eller döende träd.

Dokumentnamn	Datum utförande/reviderat	Sidnr.
Fågelinventering DP Yggen, Vaggeryd 2024	2024-11-21	Sida 20 av 37



Figur 6. Område 1. Tre grövre tallar, varav två är hålträäd.

Dokumentnamn	Datum utförande/reviderat	Sidnr.
Fågelinventering DP Yggen, Vaggeryd 2024	2024-11-21	Sida 21 av 37



Figur 7. Område 2. Stråk med ett fåtal grövre tallar samt insektsangripna torrträd.

Dokumentnamn	Datum utförande/reviderat	Sidnr.
Fågelinventering DP Yggen, Vaggeryd 2024	2024-11-21	Sida 22 av 37



Figur 8. Område 3. Våtmark med fältskikt av odon och ljun.

Dokumentnamn	Datum utförande/reviderat	Sidnr.
Fågelinventering DP Yggen, Vaggeryd 2024	2024-11-21	Sida 23 av 37



Figur 9. Område 4. Blandskogsparti med några grövre björkar, rönnar och granar. Örtflora och gräs i fältskiktet.

Dokumentnamn	Datum utförande/reviderat	Sidnr.
Fågelinventering DP Yggen, Vaggeryd 2024	2024-11-21	Sida 24 av 37



Figur 10. Område 5. Beteshage med flera grövre tallar. Döende träd och högstubbar förekommer. Enbuskar och björk uppslag i det lägre skiktet.

Dokumentnamn	Datum utförande/reviderat	Sidnr.
Fågelinventering DP Yggen, Vaggeryd 2024	2024-11-21	Sida 25 av 37



Figur 11. Område 6. Trädbevuxen beteshage på fuktig mark. Björkdominerad med inslag av främst sälg. Några äldre björkar samt hålträd förekommer, särskilt i norr där även al, gran och grövre aspar återfinns.

Dokumentnamn	Datum utförande/reviderat	Sidnr.
Fågelinventering DP Yggen, Vaggeryd 2024	2024-11-21	Sida 26 av 37



Figur 12. Område 7. Vassbälte med björk, varav några grövre träd.

Dokumentnamn	Datum utförande/reviderat	Sidnr.
Fågelinventering DP Yggen, Vaggeryd 2024	2024-11-21	Sida 27 av 37



Figur 13. Område 8. Sumpskog av barrträd och björk. En del grövre träd av främst björk samt torrakor av tall förekommer.

Dokumentnamn	Datum utförande/reviderat	Sidnr.
Fågelinventering DP Yggen, Vaggeryd 2024	2024-11-21	Sida 28 av 37



Figur 14. Område 9. Vassbälte, i söder igenvuxen våtmark. Al och björk förekommer, några grövre stammar samt hålträd finns.

Dokumentnamn	Datum utförande/reviderat	Sidnr.
Fågelinventering DP Yggen, Vaggeryd 2024	2024-11-21	Sida 29 av 37



Figur 15. Område 10. Sumpskog med björk och al, inslag av sälg och barrträd. Förekomst av död ved och hålträd, särskilt rik förekomst i norr nära sjön där en nyckelbiotop återfinns.

Dokumentnamn	Datum utförande/reviderat	Sidnr.
Fågelinventering DP Yggen, Vaggeryd 2024	2024-11-21	Sida 30 av 37



Figur 16. Område 11. Stråk av flerskiktad gran- och björkskog, med några grövre björkar och torrakor. Gran och björk även i buskskiktet. Dike med stående vatten. Gränsar till ett kärr just utanför fältstudieområdet med lågvuxen gran, sälg och björk, vilket lyfter upp områdets värde.

Dokumentnamn	Datum utförande/reviderat	Sidnr.
Fågelinventering DP Yggen, Vaggeryd 2024	2024-11-21	Sida 31 av 37



Figur 17. Område 12. Kantstråk av vass, sälg, pors och starr. Enstaka björk och tall förekommer.

Dokumentnamn	Datum utförande/reviderat	Sidnr.
Fågelinventering DP Yggen, Vaggeryd 2024	2024-11-21	Sida 32 av 37



Figur 18. Område 13. Stråk dominerat av vass och sälg. Syns i bild på andra sidan vattenytan.

Dokumentnamn	Datum utförande/reviderat	Sidnr.
Fågelinventering DP Yggen, Vaggeryd 2024	2024-11-21	Sida 33 av 37



Figur 19. Område 14. Bäck omgiven av grövre al och barrträd, med inslag av björk. Buskskikt av gran och björk.

Dokumentnamn	Datum utförande/reviderat	Sidnr.
Fågelinventering DP Yggen, Vaggeryd 2024	2024-11-21	Sida 34 av 37



Figur 20. Område 15. Flerskiktat skogsparti med främst gran och björk, med inslag av rönn och tall. Några grövre tallar förekommer.

Dokumentnamn	Datum utförande/reviderat	Sidnr.
Fågelinventering DP Yggen, Vaggeryd 2024	2024-11-21	Sida 35 av 37



Figur 21. Område 16. Igenväxande våtmark med björk och tall omgiven av strödda grövre tallar.

Dokumentnamn	Datum utförande/reviderat	Sidnr.
Fågelinventering DP Yggen, Vaggeryd 2024	2024-11-21	Sida 36 av 37



Figur 22. Område 17. Sumpskog med björk och tall.

Dokumentnamn	Datum utförande/reviderat	Sidnr.
Fågelinventering DP Yggen, Vaggeryd 2024	2024-11-21	Sida 37 av 37